

Ondersteuningsplan RefSVO (VO0001) 2022-2026

OSP'22-'26

Versie 5.0 - 20220531 - DEFINITIEF

Reformatorisch Samenwerkingsverband
Voortgezet Onderwijs



..., naar dat ieder nodig heeft.

naar Handelingen 2:45b

(zie pagina 3, 3^e alinea)

Inhoud

Inleiding.....	3
Hoofdstuk 1 Drie pijlers	4
Pijler 1: Leren binnen scholen.....	4
Pijler 2: Leren over schoolgrenzen heen	5
Pijler 3: Leren van en met leerlingen en ouders	7
Hoofdstuk 2 Organisatie en toewijzing ondersteuning RefSVO	8
Hoofdstuk 3 Ondersteuningsstructuur scholen	10
Hoofdstuk 4 Financiën en kwaliteitszorg.....	11
Afkortingen	13
Bijlage 1 Basis- en extra ondersteuning VO binnen RefSVO	14
Bijlage 2 Ondersteuning VSO-cluster3 binnen RefSVO.....	18
Bijlage 3 Schoolondersteuningsprofiel RefSVO-school in de regio	20

Inleiding

Een nieuw ondersteuningsplan nodigt uit tot terugblikken en vooruitkijken. Dat hebben de medewerkers van het samenwerkingsverband gedaan door

- het bezoeken van scholen,
- het voeren van gesprekken met bestuurders en uitvoerders van de onderwijsondersteuning en
- het organiseren van verschillende reflectiebijeenkomsten met onderwijsondersteuners van de aangesloten scholen.

Het resultaat hiervan treft u aan in dit ondersteuningsplan van RefSVO (SWV – VO00001), dat loopt van schooljaar 2021-2022 tot en met 2025-2026.

We kunnen mooie verhalen delen over nieuwe voorzieningen voor speciale doelgroepen binnen het reguliere onderwijs, de waarde van het speciaal onderwijs, maatwerk in de ondersteuning van leerlingen, ontwikkeltrajecten voor docenten om leerlingen met complexe ondersteuningsvragen te begeleiden, inzet van jeugdhulp in de scholen, enzovoort. Tegelijk signaleren we dat problemen weerbarstiger zijn geworden. De collega's van de bij het samenwerkingsverband aangesloten scholen staan voor de steeds uitdagender opgave om passend onderwijs te verzorgen. Hierin wil het samenwerkingsverband graag ondersteunen. Daarbij ziet RefSVO het als een kans om leerlingen uit de reformatorische achterban zo optimaal mogelijk thuisnabij te ondersteunen, waardoor deze leerlingen zo lang mogelijk reformatorisch onderwijs kunnen krijgen.¹

RefSVO heeft als motto: "Voor elke jongere een passende onderwijsplek", waarbij de Bijbel het fundament is. Daarin gaat het onder meer over de bereidheid van christenen te delen van wat door God gegeven is, al naargelang anderen het nodig hebben (Handelingen 2:45). Zó wil het samenwerkingsverband rondom alle leerlingen en collega's staan. Verdere informatie over missie, visie en grondslag is te vinden op de [website](#).

We hebben gekozen voor een beknopt ondersteuningsplan (OSP) van RefSVO, waarvan de kern wordt verwoord in hoofdstuk 1. Daarin gaat het om de manier waarop het samenwerkingsverband de komende jaren de aangesloten scholen wil stimuleren en faciliteren bij het bieden van onderwijsondersteuning. De overige hoofdstukken bevatten vooral beleidsmatige en wettelijke informatie.

Dit OSP is een basisdocument en beschrijft op hoofdlijnen hoe passend onderwijs binnen het geheel van de reformatorische V(S)O-scholen vorm krijgt. De scholen schrijven met het oog op hun school en hun regio een eigen schoolondersteuningsprofiel (SOP), dat als bijlage aan dit OSP is toegevoegd.

Dit OSP is onder leiding van de directeur-bestuurder tot stand gekomen. De input vanuit de scholen is erin verwerkt en ook de reacties van de raad van toezicht (RvT) (11 april 2022) en de Ondersteuningsplanraad (OPR) (16 mei 2022). De algemene ledenvergadering (ALV) (31 mei 2022) heeft haar goedkeuring over het OSP gegeven, waarna het naar de aangesloten scholen en de onderwijsinspectie is verzonden.

¹ RefSVO realiseert zich dat de combinatie 'thuisnabij' en 'identiteit' een dilemma kan vormen. Hierin is constructief onderling overleg belangrijk.

Hoofdstuk 1 Drie pijlers

RefsVO heeft de ambitie ontwikkeling te stimuleren en te faciliteren op drie gebieden, en ziet dat als drie pijlers, die gezamenlijk leiden tot een passende onderwijssteuning voor leerlingen uit de reformatorische achterban:

- Pijler 1: Leren binnen scholen
- Pijler 2: Leren over schoolgrenzen heen
- Pijler 3: Leren van en met leerlingen en ouders

De ontwikkeldoelen geven weer hoe de ambitie in de komende periode vorm krijgt.



Pijler 1: Leren binnen scholen

Het samenwerkingsverband is ervan doordrongen dat het ondersteunen van leerlingen voor het grootste deel in de klas gebeurt. Een sterke reguliere basis is dan ook cruciaal. De docenten zijn belangrijke dragers van passend onderwijs. Dat geldt ook voor de onderwijsondersteuners van de verschillende arrangementen. In de weerbarstige praktijk van elke dag dienen zich ontwikkelthema's aan, die binnen de muren van de schoolorganisatie aandacht verdienen en die ook krijgen. Hierin wil het samenwerkingsverband faciliterend optreden, onder andere door collega's van verschillende scholen met elkaar in contact te brengen. Zo kunnen de aanwezige onderwijs- en ondersteuningsvoorzieningen kwalitatief versterkt worden. Het doel is dat zoveel mogelijk kinderen onderwijs volgen binnen een reformatorische voortgezet onderwijschool, bij voorkeur dichtbij huis, eventueel in een aangepaste setting binnen het reguliere onderwijs en waar nodig in het speciaal onderwijs. Daarbij is er oog voor maatwerk. Concreet betekent dit:

Pijler 1: Leren binnen scholen	
Ambitie:	Docenten en onderwijsondersteuners van bij RefSVO-aangesloten scholen ondersteunen hun leerlingen zoveel mogelijk met een passend ondersteuningsaanbod, zodat de jongeren thuisnabij onderwijs kunnen volgen. Hiervoor is intensieve samenwerking van de school vereist, ook met externe partijen als GGD, leerplicht, sociaal team, ambulante dienstverlening, enzovoort om kennis en ervaring te delen.
Ontwikkeldoelen:	<ol style="list-style-type: none"> a. RefSVO en scholen hebben zicht op de aanwezige deskundigheid op het gebied van passend onderwijs binnen de school en de wensen hierin. Door middel van scholing kan de deskundigheid van vakdocenten en onderwijsondersteuners verder ontwikkeld worden. b. Maatwerk om binnen of naast bestaande onderwijssystemen en –structuren creatieve oplossingen te zoeken voor intensieve ondersteuningsvragen. c. Scholen laten zien hoe ze kunnen anticiperen op de toename van zwaardere gedragsproblematiek bij leerlingen. d. Zorgvuldige communicatie met collega’s binnen de school over het motto en de ambitie van de bij RefSVO-aangesloten scholen en de eventuele begrenzing in onderwijsondersteuning. Deze gesprekken zijn gericht op eigenaarschap, vertrouwen en wederzijdse waardering. e. Leerlingen die intensief ondersteuning krijgen, worden na vertrek van de school twee jaar gevolgd om te checken in hoeverre de geboden ondersteuning duurzaam was voor hen. f. Blijvend oog voor preventie binnen het primaire proces als het gaat om ondersteuning van leerlingen op het gebied van passend onderwijs. Mede in verband hiermee structureel en tijdig betrekken van en afstemmen met gemeenten.
Ondersteuning door het samenwerkingsverband (SWV):	<ol style="list-style-type: none"> 1. Deskundigen vanuit collega-scholen zijn bereid mee te denken, thematisch of in concrete situaties. Het samenwerkingsverband faciliteert deze expertgroep. 2. In de regio van de bij RefSVO-aangesloten school wordt gekeken naar aanvullingen op een ontbrekend aanbod. Indien gewenst ondersteunt RefSVO de school hierin. 3. Meerwaarde van RefSVO binnen de aangesloten scholen zichtbaar maken: aanmoedigen, ondersteunen en indien nodig zich mengen in gesprekken over de (niet) geboden ondersteuning.
Evaluatie:	<p>Jaarlijks gesprek met de scholen om na te gaan in hoeverre passend onderwijs binnen de school gestalte krijgt. Welke mooie voorbeelden zijn er en tegen welke knelpunten loopt de school aan.</p> <p>Tweejaarlijks kwaliteitsonderzoek</p> <p>Rapportage</p>

Pijler 2: Leren over schoolgrenzen heen

Ervaring en onderzoek hebben aangetoond dat de bij RefSVO-aangesloten scholen in hoge mate ‘zelfvoorzienend zijn’ wat betreft onderwijsondersteuning. Omdat het aantal complexe ondersteuningsvragen toeneemt, is het wenselijk dat scholen hun deskundigheid delen met collega-scholen binnen én buiten RefSVO

en zo kennis en ervaring opdoen. Hierin wil het samenwerkingsverband een stimulerende en faciliterende rol in vervullen. Concreet betekent dit:

Pijler 2: Leren over schoolgrenzen	
Ambitie:	Bij RefSVO-aangesloten scholen vergroten hun deskundigheid via collega-scholen (binnen en buiten het samenwerkingsverband) en gemeenten om zo een passend ondersteuningsaanbod te kunnen blijven bieden aan jongeren uit de achterban. RefSVO heeft hierin een stimulerende en faciliterende rol.
Ontwikkeldoelen:	<ol style="list-style-type: none"> a. Vanwege de toename van zwaardere gedragsproblematiek bij leerlingen is het delen van expertise nodig tussen scholen en samenwerkingsverbanden in de regio. b. Ook initiatieven van collega-scholen, gemeenten, bedrijven en organisaties kunnen hierin inspireren. c. Daarnaast helpt het wanneer er schooloverstijgende uitwisseling is over de uitdagingen binnen de eigen school. d. Warme overdracht tussen primair onderwijs (po) en voortgezet onderwijs (vo) en tussen vo en middelbaar beroepsonderwijs (mbo) bieden een schat aan informatie aan de zendende en de ontvangende school. Blijvende afstemming met Berséba, het reformatorisch samenwerkingsverband voor passend onderwijs voor po, is hierbij ook van belang. e. Inzet van externe expertise om onderwijs voor leerlingen met complexe problematiek binnen de eigen schoolmuren mogelijk te maken. f. Afstemming, uitwisseling, samenwerking met scholen in de regio, regionale samenwerkingsverbanden en gemeenten, om bij te dragen aan een regionaal dekkend aanbod. g. Vroegtijdig en structureel betrekken van gemeenten. h. Samenwerking en afstemming met lerarenopleidingen. i. Invlechting van voorgezet speciaal onderwijs (vso), cluster 4 in het reguliere vo (indien mogelijk).
Ondersteuning SWV:	<ol style="list-style-type: none"> 1. Deskundigen vanuit collega-scholen zijn bereid mee te denken. Het samenwerkingsverband faciliteert deze expertgroep. 2. In de regio van de bij RefSVO-aangesloten school wordt gekeken naar aanvullingen op een ontbrekend aanbod. Het samenwerkingsverband participeert hierin actief en ondersteunt de scholen hierbij. 3. Het samenwerkingsverband organiseert bijeenkomsten voor de bij RefSVO aangesloten scholen met als doel om van elkaar te leren. Dit gebeurt op verschillende niveaus: <ul style="list-style-type: none"> - van bestuurders/leidinggevenden - van zorgcoördinatoren - van gedragsdeskundigen
Evaluatie:	<p>Jaarlijks gesprek</p> <p>Tweejaarlijks kwaliteitsonderzoek</p> <p>Rapportage</p>

Pijler 3: Leren van en met leerlingen en ouders

De bij RefSVO aangesloten scholen zien de contacten tussen leerlingen, ouders en school als zeer waardevol. Ouders kennen hun kind als geen ander. Het samenwerkingsverband ziet leerlingen en ouders dan ook graag als volwaardige gesprekspartners als het gaat om de ontwikkeling van het kind. Samenwerkingsverband en scholen willen zich blijven inzetten voor een goede verstandhouding met leerlingen en ouders, zodat de leerling op de juiste manier ondersteund wordt in het onderwijs. Concreet betekent dit:

Pijler 3: Leren van en met leerlingen en ouders	
Ambitie:	Scholen en samenwerkingsverband leren van en met leerlingen en ouders. RefSVO heeft hierin een stimulerende en faciliterende rol. Het doel is dat er vanuit wederzijds vertrouwen tussen leerlingen, ouders en school gewerkt wordt aan de ontwikkeling van het kind.
Ontwikkeldoelen:	<ol style="list-style-type: none"> a. Op schoolniveau worden leerlingen en ouders actief betrokken bij het bepalen van een passend ondersteuningsaanbod. b. Naast het volgen van leerlingen uit intensieve ondersteuningsvormen voor een periode van twee jaar (Pijler 1, e) kijken scholen ook of ze met ouders kunnen communiceren over de duurzaamheid van de geboden ondersteuning voor de leerlingen. c. Via een te ontwikkelen ouder- en jongerensteunpunt -op basis van onder andere een ouder- en jongerenvertelpunt- wil RefSVO leerlingen en ouders betrekken bij hun visie op de ondersteuning van het onderwijs binnen de bij RefSVO aangesloten scholen.
Ondersteuning SWV:	<ol style="list-style-type: none"> 1. De scholen informeren zelf de leerlingen en ouders over de ondersteuning door het publiceren van het ondersteuningsaanbod op de website van de school of in de schoolgids. RefSVO informeert leerlingen en ouders door middel van de website. 2. Als leerlingen en ouders en school het niet eens (dreigen te) worden over het ondersteuningsaanbod voor hun kind/ de leerling, dan kunnen leerlingen en ouders RefSVO vragen hierin mee te denken. RefSVO betreft dan haar Loket of de expertgroep erbij.
Evaluatie:	Jaarlijks gesprek Tweejaarlijks kwaliteitsonderzoek Rapportage Ouder- en jongerenvertelpunt ² OPR

² Dit wordt landelijk, vanuit RefSVO opgepakt. Los van de individuele scholen zijn we benieuwd waar reformatische ouders en jongeren tegenaan lopen als het gaat om onderwijs en ondersteuning en wat ze juist waarderen. We ontwikkelen een tool (vertelpunt) waarmee we deze info op kunnen halen. Op basis daarvan willen we de ondersteuning vanuit RefSVO aan ouders en jongeren optimaliseren.

Hoofdstuk 2 Organisatie en toewijzing ondersteuning RefSVO

Vereniging

RefSVO gaat uit van de Vereniging Reformatorisch Passend Onderwijs voor Voortgezet Onderwijs, die haar zetel heeft in Utrecht.

De leden van de vereniging zijn de bevoegde gezagsorganen van de [scholen](#) voor voortgezet (speciaal) onderwijs behorend tot de reformatorische denominatie.

Bestuur en raad van toezicht

Het [bestuur](#) van het samenwerkingsverband bestaat uit een directeur-bestuurder.

[De RvT](#) is onafhankelijk en bestaat uit vijf leden.

De organieke scheiding van bestuur en toezicht doet recht aan de governancecode vo. De relatie tussen bestuur, RvT en ALV wordt geregeld in statuten en reglementen en is vastgelegd in een organogram.

Ondersteuningsplanraad

De [OPR](#) bestaat uit acht leden: voor een kwart ouders, voor een kwart leerlingen en voor de helft personeelsleden. Zij worden gekozen door de mr-leden van de aangesloten scholen. De OPR is betrokken bij de totstandkoming van en heeft instemming gegeven aan het ondersteuningsplan en de begroting van RefSVO.

Loket RefSVO

Het [Loket RefSVO](#) beslist over toelaatbaarheid tot het vso en tot het PrO. Voor PrO heeft de school het mandaat tot het afgeven van de toelaatbaarheidsverklaring (TLV). Verder adviseert het Loket over bezwaren tegen beslissingen over PrO-plaatsingen of andere beslissingen van het loket op schoolniveau. Het Loket geeft gevraagd en ongevraagd advies aan de scholen.

Afgifte van TLV's vso en PrO vinden plaats op basis van gezamenlijk vastgestelde criteria.

Het Loket RefSVO bestaat uit minimaal vier personen: een onafhankelijk voorzitter met kennis van het reguliere voortgezet onderwijs en kennis van PrO, een ambtelijk secretaris en twee deskundigen in de functie van orthopedagoog (één met kennis van vso, cluster 3 en één met kennis van vso, cluster 4). De leden van het Loket RefSVO voldoen aan de vastgestelde competenties.

Als ouders of scholen bezwaar willen maken tegen een besluit van het Loket RefSVO, dan is dat mogelijk. Dat kan binnen 6 weken via loket@refsvo.nl.

Overleg gemeenten

RefSVO voert met gemeenten op overeenstemming gericht overleg over het ondersteuningsplan. In de praktijk betekent dit, dat een vertegenwoordiger van de school de contacten met de gemeente onderhoudt. Deze persoon heeft ook de bevoegdheid tot het tekenen van overeenkomsten. Het bestuur van het samenwerkingsverband vervult een expertisefunctie en voorziet de schoolbesturen of contactpersonen van alle

relevante informatie. Indien gewenst kan de contactpersoon worden bijgestaan tijdens de besprekingen met de gemeente.

Belangrijk is wederzijdse betrokkenheid, structureel en in een vroeg stadium. Dit voorkomt in veel gevallen de inzet van zwaardere vormen van ondersteuning en jeugdhulp.

Ouderbetrokkenheid

De scholen informeren zelf de ouders over de ondersteuning die zij kunnen bieden, door het openbaar maken van hun ondersteuningsprofiel via de website en/of schoolgids.

RefSVO informeert de ouders en docenten van de scholen over de verantwoordelijkheden en taken van RefSVO door middel van informatie op de [website](#).

De ouders worden volgens de hiervoor geldende wettelijke regels betrokken bij de uitvoering van de zorgplicht door de scholen. Bij extra ondersteuning stelt de school, in overleg met de ouders en de leerling een ontwikkelingsperspectief op.

Hoofdstuk 3 Ondersteuningsstructuur scholen

Basis- en extra ondersteuning

Het overzicht in bijlage 1 geeft een samenvatting van de basis- en extra ondersteuning binnen de vo-scholen en bijlage 2 van de ondersteuning binnen vso-cluster 3-scholen in ons samenwerkingsverband.

Het voortgezet speciaal onderwijs blijft vooralsnog als onderwijsvorm bestaan en kan als expertisepunt een belangrijke rol binnen het samenwerkingsverband vervullen. De mogelijkheid bestaat dat in de nabije toekomst de vso-cluster 4-school ingevlochten wordt in het reguliere vo.

Elke reguliere vo-school beschikt over een aanbod waarbij leerlingen met extra ondersteuningsbehoefte op het gebied van gedrag (vroegere cluster 4) worden begeleid. Deze voorzieningen hebben de kenmerken van een vso-setting.

De scholen hebben hun ondersteuningsaanbod in hun schoolondersteuningsprofiel beschreven. Elke school heeft ook de interne zorgstructuur beschreven, waarin duidelijk wordt hoe de ondersteuningstoewijzing plaatsvindt. Leidraad bij de interne zorgtoewijzing is het [stappenplan basisondersteuning](#) van het ministerie OCW.

Orthopedagogisch Didactisch Centrum

Aan RefSVO is een [OPDC](#) (Ede) verbonden en een [nevenvestiging VSO](#) (Dordrecht) voor onderwijs-deeltijdbehandeling. In beide voorzieningen wordt onderwijsdeeltijdbehandeling geboden aan jongeren die te kampen hebben met bijvoorbeeld autisme, angststoornissen, stemmingsstoornissen of hechtingsproblematiek en die mede daardoor dreigen vast te lopen of vastgelopen zijn op school. Bij deze jongeren gaat behandeling voor onderwijs.

Jeugdzorg in de school

Op alle scholen binnen RefSVO wordt samengewerkt met jeugdzorg, door deelname in het Intern Zorgoverleg/Zorgadviesteam en/of door het bieden van lichte vormen van jeugdzorg op de schoollocatie. Voor de arbeidsinpassing en nazorg aan leerlingen die het vso en het (praktijk)onderwijs verlaten, werken de scholen zo nodig samen met organisaties voor jobcoaching.

Professionalisering en samenwerking

Professionalisering is in eerste instantie een taak van de school. RefSVO houdt zicht op de manier waarop de scholen hier gestalte aan geven en faciliteert samenwerking tussen de scholen op dit gebied. Het uitwisselen van ervaringen en het op deze wijze leren van elkaar zorgt voor een win-winsituatie. Ook houdt RefSVO hiermee tot op zekere hoogte inzicht in de mate waarin het personeel zichzelf bekwaam acht om passend onderwijs te geven binnen de klas en de school.

Hoofdstuk 4 Financiën en kwaliteitszorg

RefSVO hanteert het hieronder beschreven beleid voor de verdeling, besteding en toewijzing van ondersteuningsmiddelen die worden ontvangen.

Kosten vso

De kosten van de leerlingen met een cluster 3-indicatie (categorie 1, 2 en 3) komen voor rekening van het samenwerkingsverband en worden bovenschools gedragen. Het gaat om leerlingen die een zeer complexe ondersteuningsbehoefte hebben op het gebied van lichamelijke problematiek en/of op cognitief gebied.

De vso-kosten (ook bij tussentijdse verwijzing) van de leerlingen met een cluster 4-indicatie (gedragsproblematiek) komen voor rekening van de verwijzende school. Bij een rechtstreekse aanmelding vanuit het primair onderwijs wordt gevraagd bij welke school ouders hun leerling zouden aanmelden als er geen sprake zou zijn van vso. Dit is dan de verwijzende school. Zowel de basis- als de ondersteuningsbekostiging worden overgemaakt naar de betreffende vso-school bij verwijzingen buiten RefSVO.

Middelen ambulante begeleiding

De middelen voor ambulante begeleiding cluster 3 en cluster 4 worden volledig uitgekeerd aan de scholen.

Begroting

Elk jaar stelt de directeur-bestuurder op basis van het bovengenoemde beleid en de actuele prognose van de leerlingaantallen de (meerjaren)begroting van RefSVO vast. In de algemene ledenvergadering (ALV) van november wordt deze (meerjaren)begroting ter goedkeuring voorgelegd. Deze begroting wordt vooraf goedgekeurd door de Raad van Toezicht (RvT) en door de Ondersteuningsplanraad (OPR). Voorafgaand aan de bespreking in genoemde raden, brengt de financiële commissie, bestaande uit twee leden uit de RvT, advies uit over de begroting. Dit advies wordt meegenomen in de vaststelling ervan door de directeur-bestuurder.

Verantwoording van de ondersteuningsmiddelen

Elke jaar leggen de scholen binnen RefSVO volgens vastgestelde criteria en in een vastgesteld format verantwoording af van de ondersteuningsmiddelen, die zij van RefSVO krijgen. Tijdens het jaarlijks bezoek of tijdens het kwaliteitszorgbezoek wordt deze verantwoording besproken. Uitgangspunt bij de besteding van de middelen is, dat de scholen de ontvangen gelden daadwerkelijk inzetten voor het bieden van extra ondersteuning binnen passend onderwijs.

Reserve

RefSVO houdt een maximale reserve van € 250.000,- aan op basis van haar risicoanalyse.

Kwaliteitszorg

Kwaliteitszorg binnen RefSVO is bedoeld om een oordeel uit te spreken over de mate waarin de individuele scholen, inclusief het OPDC De Combi, bijdragen aan verwezenlijking van de ambities die beschreven zijn in het Ondersteuningsplan van RefSVO en van de indicatoren die vastgesteld zijn in het Waarderingskader Samenwerkingsverbanden Passend Onderwijs, opgesteld door de Inspectie van het Onderwijs.

De scholen en het OPDC ontvangen eens in de twee jaar een kwaliteitsbezoek en op grond hiervan een kwaliteitsrapport. De individuele rapporten vormen de basis voor het eindrapport, waarin geconcludeerd wordt of RefSVO haar ambities verwezenlijkt en voldoet aan de gestelde indicatoren. Ook wordt op basis van de financiële verantwoording geconcludeerd of RefSVO haar middelen doelmatig besteedt.

In de periode van het huidige OSP worden de scholen bezocht in de schooljaren 2022-2023 en 2024-2025.

De in hoofdstuk 1 genoemde pijlers worden onderzocht bij de tweejaarlijkse bezoeken. Daarnaast vindt er een gesprek plaats over schoolontwikkeling (verbeterplannen) met betrekking tot leerlingenzorg, thuiszitters en verwijzingen naar buiten RefSVO. Ook uitstroom, professionalisering in het kader van passend onderwijs, ouderbetrokkenheid en -tevredenheid, de ondersteuningstoewijzing en de rol van RefSVO, verantwoording van de middelen en de afstemming tussen gemeente en jeugdzorg komen aan de orde.

Afkortingen

ALV	algemene ledenvergadering
GGD	Gemeentelijke Gezondheidsdienst
IZO	intern zorgoverleg
LWT	leerwerktraject
mbo	middelbaar beroepsonderwijs
OCW	Ministerie van Onderwijs, Cultuur en Wetenschap
OSP	ondersteuningsplan
OPDC	orthopedagogisch didactisch centrum
OPR	ondersteuningsplanraad
OZK	onderwijszorgklas
po	primair onderwijs
PrO	praktijkonderwijs
RvT	raad van toezicht
SOP	schoolondersteuningsprofiel
SWV	samenwerkingsverband
TLV	toelaatbaarheidsverklaring
TV	tussenvoorziening
vo	voortgezet onderwijs
vso	voortgezet special onderwijs
ZAT	zorg- en adviesteam

Digitale bijlagen

[Procedure bij geschillen](#)

[Begroting RefSVO 2022-2025](#)

Bijlage 1 Basis- en extra ondersteuning vo binnen RefSVO

Basisondersteuning (biedt elke vo-school)	Omschrijving
Onderwijsleerproces	<p>De docenten leggen de leerstof op een duidelijke manier uit aan de leerlingen en gaan steeds na of de leerlingen de uitleg en de opdrachten begrijpen.</p> <p>De docenten zorgen voor een duidelijke structuur in de onderwijsactiviteiten en voor orde en rust. Ze geven de leerlingen feedback op hun werkhouding en taakaanpak.</p> <p>De docenten stimuleren de leerlingen om steeds actief mee te doen en mee te denken en laten de leerlingen regelmatig en op een doelmatige manier samenwerken.</p> <p>De docenten hebben hoge verwachtingen van de resultaten van hun leerlingen.</p> <p>De docenten evalueren de resultaten die de leerlingen halen en gaan met de leerlingen in gesprek over hun resultaten.</p>
Begeleiding	<p>De school gebruikt een samenhangend systeem van genormeerde instrumenten en procedures voor het volgen van de prestaties en de ontwikkeling van de leerlingen op cognitief gebied.</p> <p>De docenten volgen systematisch de voortgang in de ontwikkeling van de leerlingen. Analyse van de uitkomsten leidt waar nodig voor groepjes leerlingen of individuele leerlingen tot aanpassing van het onderwijs.</p> <p>De docenten zien zichzelf als eerstverantwoordelijken voor de ondersteuning aan de leerlingen.</p>
Leerproblemen	<p>Er is deskundigheid in het analyseren van onderwijskundige rapporten.</p> <p>Er zijn leerlijnen. Docenten kunnen bepalen wanneer een leerling de leerlijn wel of niet kan volgen.</p> <p>Er zijn leerlingbesprekingen.</p> <p>Docenten beschikken over vaardigheden om problemen te signaleren, om te communiceren met leerlingen en ouders en om de problemen te verwoorden in een ondersteuningsvraag.</p> <p>Docenten kunnen de leerresultaten concreet en systematisch beschrijven.</p>
Gedragsproblemen	<p>Er is deskundigheid in het analyseren van onderwijskundige rapporten.</p> <p>Er zijn leerlingbesprekingen.</p> <p>Docenten beschikken over vaardigheden om problemen te signaleren, om te communiceren met leerlingen en ouders en om de problemen te verwoorden in een ondersteuningsvraag.</p> <p>Docenten kunnen het gedrag concreet en systematisch beschrijven.</p>
Opgroeiproblemen	<p>Er is deskundigheid met betrekking tot ontwikkelingsfasen van jongeren en bijbehorend gedrag.</p> <p>Er zijn leerlingbesprekingen.</p> <p>Docenten beschikken over vaardigheden om problemen te signaleren, om te communiceren met leerlingen en ouders en om de problemen te verwoorden in een ondersteuningsvraag.</p> <p>Er is kennis van groepsprocessen van jongeren.</p> <p>Docenten kunnen gedrag concreet en systematisch beschrijven.</p>
Opvoedproblemen	<p>Er is deskundigheid inzake opvoedingsstrategieën en bijbehorend gedrag.</p> <p>Er zijn leerlingbesprekingen.</p> <p>Docenten beschikken over vaardigheden om problemen concreet en systematisch te signaleren, om te communiceren met leerlingen en ouders en om de problemen te verwoorden in een ondersteuningsvraag.</p> <p>Er is deskundigheid om de leerling in zijn context te begrijpen.</p>
Schoolklimaat	<p>De docenten geven de leerlingen positieve persoonlijke aandacht en bevorderen het zelfvertrouwen van de leerlingen.</p> <p>De docenten stimuleren de leerlingen om op een respectvolle manier met</p>

	<p>elkaar om te gaan en begeleiden de leerlingen daarbij (wanneer nodig). Personeel is zich bewust van het eigen gedrag in relatie tot het gevoel van veiligheid van leerlingen. Er is beleid m.b.t. 'veiligheid' (regels, pesten, schorsen, seksuele diversiteit e.d.). Alle personeelsleden hanteren de schooleigen protocollen. De mentoren/groepsleerkrachten stimuleren het welbevinden en de motivatie van de leerling.</p>
Dyslexie	Er is een dyslexiebeleid uitgaande van het door de overheid beschreven protocol. Dit beleid wordt zoveel mogelijk uitgevoerd binnen de les.
Meer dan gemiddelde intelligentie	<p>De school heeft beschreven wat de leerling moet kennen/kunnen in een bepaald leerjaar (basisniveau). Er is beschreven wat geboden kan worden in de les/school aan leerlingen met een meer dan gemiddelde intelligentie. Er is beschreven hoe deze differentiatie wordt vormgegeven in de les/school. De school heeft een omschreven aanbod voor meerbegaafde leerlingen.</p>
Minder dan gemiddelde intelligentie	<p>De school heeft beschreven wat de leerling moet kennen/kunnen in een bepaald leerjaar (basisniveau). Er is beschreven wat geboden kan worden in de les/school aan leerlingen met een minder dan gemiddelde intelligentie. Er is beschreven hoe deze differentiatie wordt vormgegeven in de les/school.</p>
Visueel	Leerlingen met een visuele handicap kunnen lichte tot medium ondersteuning krijgen. Zij volgen het reguliere curriculum en worden daarbij ondersteund door een docent of medewerker cluster 1.
Auditief	Leerlingen met een auditieve handicap kunnen lichte tot medium ondersteuning krijgen. Zij volgen het reguliere curriculum en worden daarbij ondersteund door een docent of medewerker cluster 2.
Gedrag/sociaal-emotioneel	Er is lichte tot meer uitgebreide ondersteuning op het gebied van gedrag of de sociaal-emotionele ontwikkeling.
Toegankelijkheid gebouw	Het schoolgebouw is fysiek toegankelijk voor leerlingen met een beperking.
Hulpmiddelen	Er zijn hulpmiddelen beschikbaar voor leerlingen die deze nodig hebben.
Sociale veiligheid	<p>Er is in de leerlijn structurele aandacht voor sociale vaardigheden. Er is een aanbod gericht op mediawijsheid, actief burgerschap en sociale integratie. De school heeft een programma gericht op faalangstreductie. Het personeel is zich bewust van het eigen gedrag in relatie tot het gevoel van veiligheid van de leerlingen. De docenten zijn bekend met ondersteuningsroutes (leerlingenzorg, IZO/ZAT, schooleigen loket, extern, enzovoort). De docenten kunnen gedrag concreet en systematisch beschrijven. De docenten zijn in staat om systematisch te handelen afgestemd op gesignaleerd gedrag.</p>
Doorstroom	<p>De docenten gebruiken de informatie van scholen en instellingen waar leerlingen vandaan komen voor de begeleiding van leerlingen. De school maakt beredeneerde afwegingen bij de doorstroom van leerlingen binnen de school en zorgt voor een 'warme overdracht' tijdens de schoolloopbaan van de leerlingen.</p>
Opleidingskeuze	De school biedt sturing/ondersteuning bij de opleidingskeuze.
Medisch handelen	Er is een protocol voor medische handelingen.
Verzuim	De school hanteert een verzuimprotocol in samenwerking met de jeugdgezondheidsarts en de leerplichtambtenaar.
Curatieve ondersteuning	De school heeft een IZO/ZAT (vo) of een Commissie van Begeleiding (vso).
Planmatig werken	De systematische manier van werken komt tot uiting in: de beschrijving van mentortaken (vo)/taken groepsleerkracht (vso); leerlingbesprekingen; toetsbeleid.

Communicatie met ouders (verzorgers)	Ouders worden op de hoogte gebracht van de basisondersteuning door: de website van de school; de (digitale) schoolgids; het uitbrengen van nieuwsbrieven; het houden van ouderavonden; inzage in het rooster, het huiswerk, de resultaten en de absentie (voor vo-scholen via internet); het contact tussen mentoren en ouders.
Toerusting	Docenten leren van elkaar door intervisie en nascholing. Docenten worden gecoacht vanuit leerlingenzorg (extern/of intern).
Maatschappelijk werk	De schoolmaatschappelijk werker kan de leerling hulp bieden bij psychosociale problematiek bij de leerling en/of in het gezin van de leerling. Ook kan hij of zij gerichte informatie verstrekken over de mogelijkheden als er meer hulp en ondersteuning nodig is.
Kwaliteitszorg	De school gaat actief na wat de onderwijsbehoeften zijn van de leerlingenpopulatie en stemt het onderwijsleerproces af op deze onderwijsbehoeften (voor de kernvakken Nederlands, Engels, wiskunde/rekenen). De school plant elk jaar activiteiten in om de kwaliteit van het onderwijs te onderzoeken, te borgen, te verbeteren en openbaar te maken. De doelen en activiteiten op het gebied van de kwaliteitszorg zijn vastgelegd in een kwaliteitsbeleidsplan. De schoolleiding zorgt voor systematische analyse van het onderwijsleerproces en de leeropbrengsten, om tijdig zwakke plekken te signaleren. De school verzamelt systematisch feedback van personen buiten de school op die aspecten die zij zelf ook evalueert.
Resultaatgericht	De schoolleiding stimuleert een resultaatgerichte cultuur en draagt deze uit. Het team werkt met schoolspecifieke streefdoelen en werkt planmatig aan goede resultaten. Wanneer de resultaten daar aanleiding toe geven, wordt het onderwijsleerproces door het team nader geanalyseerd. De conclusies uit de analyses worden besproken binnen het team en het team stelt gezamenlijk verbeteronderwerpen en succesmaten vast. De schoolleiding gaat met de leerkrachten in gesprek over de in hun groep behaalde resultaten, in relatie tot hun lesgeven.
Extra ondersteuning	Omschrijving
Praktijkonderwijs <i>Calvijn College</i> <i>Driestar College</i> <i>Jac. Fruytier SG</i> <i>Pieter Zandt SG</i> <i>Van Lodenstein College</i> <i>Wartburg College</i>	Het praktijkonderwijs is bedoeld voor leerlingen voor wie het behalen van een diploma in een van de leerwegen van het vmbo te hoog gegrepen is. Het praktijkonderwijs leidt leerlingen op voor wonen, werken, burgerschap en vrije tijd. Een klein deel stroomt door of haalt binnen het praktijkonderwijs niveau 1 van het mbo.
Leerwerktraject <i>Calvijn College</i> <i>Driestar College</i> <i>Pieter Zandt SG</i> <i>Van Lodenstein College</i> <i>Wartburg College</i>	Het onderwijs is pedagogisch en didactisch afgestemd op de kenmerken en onderwijsbehoeften van de leerlingen. Er worden minder algemeen vormende en theoretische lessen aangeboden en meer stageactiviteiten. De theoretische en algemeen vormende lessen worden in een kleine groep aangeboden door een minimaal aantal verschillende docenten. Het LWT voldoet aan de wettelijke eisen hiervoor.
MB0-1 <i>Calvijn College</i> <i>Driestar College</i> <i>Jac. Fruytier SG</i> <i>Pieter Zandt SG</i> <i>Van Lodenstein College</i> <i>Wartburg College</i>	Binnen de afdeling praktijkonderwijs wordt aan Pro-leerlingen en leerlingen die het vmbo-diploma niet gaan bereiken, de mogelijkheid geboden om een mbo-diploma op niveau 1 te halen. Daarnaast kunnen er andere leerlingen zijn die in een specifieke situatie verkeren en voor wie de route naar mbo niveau 1 geschikt is.

Leerondersteuning <i>Driestar College</i> <i>Jac. Fruytier SG</i> <i>Pieter Zandt SG</i> <i>Van Lodenstein College</i>	De school heeft een gerichte aanpak voor leerlingen die ernstige problemen hebben met leren en daardoor erg veel onvoldoendes halen en/of dreigen te blijven zitten dan wel af te stromen, terwijl ingeschat wordt dat ze voldoende intellectuele capaciteiten hebben om het onderwijsniveau waarin ze zitten te halen.
Rebound <i>Calvijn College</i> <i>Driestar College</i> <i>Jac. Fruytier SG</i> <i>Wartburg College</i>	De school heeft een gerichte aanpak voor leerlingen bij wie het eigen proces in gevaar komt door grensoverschrijdend gedrag en demotivatie voor school, die een negatieve invloed hebben op de klassensituatie en bij wie docenten meer dan gemiddeld moeite ervaren met het gedrag van de leerling. Deze leerlingen kunnen worden geplaatst in de reboundvoorziening. Hierdoor kunnen leerlingen die anders dreigen te blijven zitten, af te stromen of vroegtijdig de school te verlaten toch in een groep worden opgevangen.
Onderwijszorgklas (OZK) <i>Van Lodenstein College</i>	Leerlingen in de OZK kunnen verschillende vormen van extra ondersteuning krijgen. Er zijn leerlingen die een soort reboundachtig programma volgen. Andere leerlingen komen vanuit het OPDC (De Combi - Ede) en keren via de OZK voorzichtig weer terug richting regulier onderwijs of een (ander) arrangement (bijvoorbeeld de integratie of trajectklas). Voor andere leerlingen biedt de OZK een eerste start na weken of maanden van thuiszitten. Anderen worden in de OZK geobserveerd om helder te krijgen welke vervolgroute (bijvoorbeeld trajectklas) het beste bij de leerling past.
Tussenvoorziening (TV) <i>Jac. Fruytier SG</i>	De tussenvoorziening is voor de leerlingen die aan de (soort) ondersteuning zoals die met ambulante begeleiding kan worden geboden niet genoeg hebben, maar voor wie de ondersteuning vanuit vso, cluster 4 niet noodzakelijk is. Een plaats in de TV is altijd tijdelijk en parttime van aard.


Bijlage 2 Ondersteuning vso, cluster 3 binnen RefSVO

Aanbod van elke VSO-school	Omschrijving
Onderwijsleerproces	De leerkrachten stemmen de onderwijstijd af op verschillen in ontwikkeling tussen de leerlingen.
Leerstofaanbod	De school hanteert een leerstofaanbod voor de kernvakken van het uitstroomprofiel. Het leerstofaanbod van de leerroute sluit aan op de uitstroombestemming. De gebruikte methoden en leerinhouden kennen een goede doorgaande (leerstof)lijn. De leerinhouden bij Nederlandse taal passen bij de onderwijsbehoeften van leerlingen. Het leerstofaanbod bij de start van de schoolloopbaan sluit goed aan bij de ontwikkeling van de instromende leerlingen. In alle leerroutes en opleidingsprofielen maakt stage deel uit van het onderwijsaanbod van de school. Bij de aangeboden leerinhouden op de leergebiedoverstijgende vormingsgebieden biedt de school de kerndoelen als te bereiken doelstelling.
Ondersteuning en begeleiding	De school stelt bij plaatsing voor iedere leerling binnen zes weken een ontwikkelingsperspectief vast en evalueert minimaal jaarlijks de opbrengsten in relatie tot het ontwikkelingsperspectief, past het handelen hierop aan en stelt zo nodig het ontwikkelingsperspectief bij. Op basis van de analyse van de verzamelde gegevens bepalen de leerkrachten de aard van de (aanvullende) ondersteuning/zorg voor de leerlingen en geven deze passend vorm. De leerkrachten hebben inzicht in de specifieke onderwijsbehoeften van de leerlingen, voeren de ondersteuning planmatig uit en evalueren regelmatig de effecten van de ondersteuning. Er is structureel overleg tussen de leerkracht en de intern begeleider en/of orthopedagoog. De school werkt waar nodig samen met externe organisaties en deskundigen. Er is regelmatig overleg tussen de interne begeleider en de schoolleiding over het functioneren van de leerlingenzorg. De verdeling van de verantwoordelijkheden en bevoegdheden met betrekking tot de ondersteuning is voor ieder duidelijk. De Commissie van Begeleiding binnen de school heeft voldoende expertise om op een adequate wijze te (laten) handelen bij het invullen van de onderwijs- en ondersteuningsbehoeften van leerlingen en gezinnen. De school hanteert de principes van handelingsgericht werken als uitgangspunt voor het verlenen van ondersteuning op alle niveaus.
Kwaliteitszorg	De school gaat na hoe leerlingen zich handhaven in het onderwijs.
Communicatie met ouders (verzorgers)	De personeelsleden laten zich informeren over de opvattingen en bevindingen van ouders (verzorgers) over de ontwikkeling van hun kind op school en thuis. De ouders van leerlingen worden betrokken bij de ondersteuning aan hun kind en de school ondersteunt de ouders bij de aanpak van hun kind thuis.
Contacten met externen	De school onderhoudt functionele contacten met voor- en naschoolse voorzieningen, uitstroombestemmingen en onderwijsadviesdiensten. De school neemt actief deel aan relevante netwerken.
Schoolmaatschappelijk werk	Het schoolmaatschappelijk werk heeft een brugfunctie tussen leerling, ouders, school en hulpverleningsinstellingen. De school is gericht op het signaleren en inventariseren van problematiek, in samenwerking met ouders.
Sociale veiligheid	De school hanteert een (preventieve en licht curatieve) aanpak op het gebied van sociale veiligheid en gedragsproblemen.
Logopedie	Er zijn logopedisten in dienst die de leerkracht adviseren en ondersteunen en eventueel ook individuele behandelingen geven.
Fysiotherapie	Individuele behandelingen/of groepstherapie.

Aanbod per school	Omschrijving
Ergotherapie <i>Rehoboth, Samuël</i> <i>De Rank, Eben-Haëzer</i>	Individuele therapie.
Sherborne <i>Rehoboth, Eben-Haëzer</i>	Individuele therapie of groepstherapie.
Leespraat <i>Samuël, De Rank, Eben-Haëzer</i>	Voor leerlingen die niet met de gebruikelijke methode tot lezen komen, wordt de methode Leespraat ingezet.
Triple-C <i>Rehoboth, De Rank, Samuël, Eben-Haëzer</i>	Leerlingen met moeilijk verstaanbaar gedrag worden begeleid volgens de principes van triple-C.
Leerroute PrO leerlingen <i>Eben-Haëzer</i>	Leerroute voor leerlingen die cognitief PrO kunnen volgen, maar dit sociaal-emotioneel niet aankunnen.
EMG/EMB <i>Eben-Haëzer, De Rank, Samuël</i>	Schakelgroep/structuurgroep voor ernstig meervoudig gehandicapte leerlingen/leerlingen met een EMB-indicatie.
Maatwerk <i>Obadja Apeldoorn (cl.4)</i>	Als het accent meer op medische zorg of klinische zorg komt te liggen dan op onderwijs, wordt in overleg met hulpverleners uit het netwerk en met ouders, een maattraject uitgezet om het onderwijs naast de hulpverlening zo goed mogelijk vorm te geven.
IVIO <i>De Ronk</i> <i>Samuël</i>	Landelijk erkende deelcertificaten voor Nederlandse taal en rekenen, waarbij de leerling voor één van beide onderdelen na drie deeexamens op mbo niveau 1 functioneert.
SWB <i>De Rank</i>	Start Werk & Blijf Veilig; opleiding waarbij vso-leerlingen geleerd wordt gezond en veilig te werken.
VCA <i>De Ronk</i>	Veiligheid Checklist Aannemers; Leerlingen, die gaan uitstromen richting arbeid, kunnen, indien dit past in hun ontwikkelingsperspectief, op school een opleiding volgen om VCA-gecertificeerd de school te verlaten.
Brug naar Werk <i>Samuël</i>	Oudere leerlingen (van de hogere niveaus) nemen deel aan de cursus Brug naar Werk (werknemersvaardigheden), waarbij ze na het behalen van alle certificaten een landelijk erkend diploma ontvangen.

Bijlage 3 Schoolondersteuningsprofiel RefSVO-school in de regio

Schoolondersteuningsprofiel 2022-2026



220214	Concept gereed	Vhe en Bot
220415	Concept besproken met kwaliteitscoördinator	Br en Bot
220322	Concept besproken met TL	Teamleiders en Bot
220324	Concept besproken in IZO	Zorgcoördinatoren en Bot
220405	Concept besproken in DVR	Directie en CvB en Bot
220425	Concept besproken in MR-verg	MR
220523	Definitief	Bot

Inhoudsopgave

Inhoudsopgave.....	2
1. Inleiding.....	3
2. Algemene gegevens	3
Contactgegevens	3
Onderwijsvisie/schoolconcept.....	4
Kengetallen	4
3. Ondersteuning.....	5
Basisondersteuning	5
Extra ondersteuning	6
Ondersteuningstoewijzing.....	7
4. Expertise.....	7
Interne expertise	7
Externe expertise.....	7
Professionalisering.....	8
5. Grenzen aan de ondersteuning	9
6. Conclusies en ambities	10
Conclusies	10
Ambities.....	10
Bijlage: stroomschema leerlingenzorg.....	11

1. Inleiding

In dit schoolondersteuningsprofiel heeft de Gomarus Scholengemeenschap haar mogelijkheden beschreven voor het bieden van passend onderwijs aan leerlingen met specifieke onderwijsbehoeften. Dat levert een beeld op van zowel de onderwijsinhoudelijke als de procesmatige en structurele kenmerken van de school op het niveau van basis- en extra ondersteuning.

In dit ondersteuningsprofiel beschrijft de Gomarus Scholengemeenschap welke ondersteuning zij nu kan realiseren. Daarnaast is ook beschreven hoe de school zich wil ontwikkelen. Daarmee wordt inzichtelijk welke mogelijkheden er in de toekomst waarschijnlijk zullen zijn.

Het schoolondersteuningsprofiel is opgesteld door de teamleider leerlingenzorg, afgestemd met teamleiders, vakdocenten en mentoren, vastgesteld door directie en goedgekeurd door de medezeggenschapsraad.

April 2022

Namens de directie: ing. Jan-Willem Arkeroots

Teamleider leerlingenzorg: drs. Leonard Both

Namens de teamleiders: drs. Jan Aversch

Namens de medezeggenschapsraad: André de Kok

2. Algemene gegevens

Contactgegevens

Gomarus Scholengemeenschap

Bezoekadres Gorinchem:

Hoefslag 11
4205 NK GORINCHEM

Bezoekadres Zaltbommel:

Oude bosscheweg 4
5301 LA ZALTBOMMEL

Postadres:

Postbus 425
4200 AK GORINCHEM

www.gomarus.nl

Onderwijsvisie/schoolconcept

De Gomarus is een reformatische school in Gorinchem en Zaltbommel. De Bijbel als Gods Woord is de basis voor ons onderwijs. Het geeft ons handvatten voor onze omgang met elkaar, ons taalgebruik, onze kleding en de inhoud van de lessen. We beginnen de schooldag met gebed, het zingen van een psalm en het bespreken van een gedeelte uit de Bijbel.

We willen er zijn voor kinderen van ouders die deze identiteit belangrijk vinden en achter de uitgangspunten van de school staan. We verwachten betrokkenheid hierop van leerlingen en ouders. Het is onze taak als school een veilige omgeving te bieden voor iedereen.

De school is opgedeeld in een aantal teams: vmbo-bk, vmbo-t, onderbouw havo/vwo, bovenbouw havo/vwo en team Zaltbommel. De onderwijskundige verantwoordelijkheid is ondergebracht bij een tweetal directeuren. Beiden zijn directeur onderwijs, met dien verstande dat één directeur verantwoordelijk is voor de teams en één directeur verantwoordelijk is voor de vakgroepen. Deze laatste heeft ook passend onderwijs in zijn pakket.

Binnen de school vormt een groep mentoren en andere docenten een 'team', aangestuurd door een teamleider. Een 'vakgroep' is een onderwijskundige eenheid rond een vak en wordt aangestuurd door een vakgroepleider.

Naast het organisatorische aspect is de menselijke maat belangrijk in de Gomarus Scholengemeenschap: leerlingen weten welke docenten bij hun klas horen en personeelsleden weten zich verantwoordelijk voor een overzichtelijk deel van de school.

Het is de ambitie van de Gomarus om passend onderwijs te bieden overeenkomstig de afspraken binnen het samenwerkingsverband, de regionale partners en de eigen van de overheid. Daarbij is sprake van een optimale samenwerking tussen zorgmedewerkers en alle betrokkenen binnen de school.

Kengetallen

Teldatum 1-10	2016-2017	2017-2018	2020-2021	2021-2022
Totaal aantal leerlingen	1773	1797	1779	1843
Aantal leerlingen dat wordt begeleiding vanuit het IZO (interne zorgoverleg)	156	175	178	210
Aantal leerlingen dat tijdens ZAT-vergaderingen besproken wordt (Zorgadviesteam)	14	27	28	38
Aantal leerlingen met ondersteuning cluster 1	1	1	0	0
Aantal leerlingen met ondersteuning cluster 2	1	4	4	6
Aantal leerlingen met ondersteuning cluster 3	8	12	24	28
Aantal leerlingen LWOO	126	139	115	135
Aantal leerlingen met ondersteuning satellietklas (arrangement A-B)	67	69	78	82
Aantal leerlingen met ondersteuning integratieklas			6	11

Aantal leerlingen met ondersteuning trajectklas	8	12	15	21
Aantal leerlingen met dyslexieverklaring	97	79	96	96
Aantal leerlingen dat training sociale vaardigheden volgt	24	20	16	18
Aantal leerlingen dat motorische remedial teaching volgt	0	10	5	8
Aantal leerlingen dat succestraining volgt	35	35	22	36
Aantal leerlingen dat deelneemt aan de huiswerkservice	23	16	18	18
Aantal leerlingen met leerwerktraject	5	6	3	3

3. Ondersteuning

Basisondersteuning

De ondersteuning van leerlingen neemt op onze school een belangrijke plaats in. Een goede begeleiding voor alle leerlingen zien we als een Bijbelse opdracht. Dat betekent 'zorg op maat': van vmbo-basis tot en met vwo.

De leerlingen worden bij hun studie zo goed mogelijk begeleid, zowel met betrekking tot de schoolvorderingen als bij hun persoonlijke vragen. Daarom zijn aan docenten en anderen (speciale) taken toegewezen, waarvan de belangrijkste hieronder worden uitgelegd.

De **mentoren** zijn voor wat betreft de dagelijkse gang van zaken het aanspreekpunt voor de leerlingen in een klas en onderhouden in eerste instantie contact met ouder(s) of verzorger(s). Zij helpen leerlingen, signaleren leer- en gedragsproblemen en hebben contact met vakdocenten en teamleiders. De **vakdocenten** hebben een belangrijke taak in het signaleren van leerproblemen. Zij hebben een taak om hierin te interveniëren, al dan niet ondersteund door deskundigen vanuit de leerlingenzorg.

De **teamleiders** zijn de verantwoordelijken voor het geheel van de onderwijskundige gang van zaken en de leerlingbegeleiding van hun team. Mentoren, vakdocenten en **decanen** overleggen vooral met de teamleider over de resultaten, moeilijkheden en problemen van de leerlingen.

Is meedenken in breder perspectief gewenst, dan wordt de **zorgcoördinator** van het team erbij geroepen. Deze kan de leerling inbrengen in het Interne Zorgoverleg (IZO), eventueel na een eigen verkennend traject. In het IZO zitten naast de voorzitter (teamleider leerlingenzorg) en de secretaresse meerdere zorgcoördinatoren, van elk team één. De zorgcoördinator is gedragsdeskundige (jeugdpsycholoog, orthopedagoog), schoolmaatschappelijk werker of onderwijskundige. Is –vanwege de complexe problematiek- opschaling naar het Zorgadviesteam (ZAT) gewenst, dan schuiven ook **leerplichtambtenaren** aan, evenals een **jeugdarts** en een medewerker van **sociaal team Gorinchem**. Ook zijn er contacten met sociaal teams in Zaltbommel en een psycholoog van **Eleos**.

De **teamleider leerlingenzorg** is verantwoordelijk voor een goede uitoefening van de ondersteuning voor leerlingen en overlegt hierover regelmatig met de directeur leerlingenzorg.

Waar nodig voorziet de school in extra begeleiding op de volgende terreinen:

- Begeleiding voor cluster1-problematiek
- Begeleiding voor cluster2-problematiek

- Begeleiding voor leerling die langdurig ziek zijn of lichamelijk gehandicapt (voorheen cluster3)
- Dyslexiebegeleiding
- Succesbegeleiding (tegen faalangst)
- Vanuit de satellietklas
- Vanuit de integratieklas
- Vanuit de trajectklas
- Training sociale vaardigheden
- Huiswerkbegeleiding
- Met medewerking van de leerplichtambtenaar
- Leerwerktraject (LWT)
- Leerwegondersteuning (LWOO)
- Meldcode huiselijk geweld en kindermishandeling
- Door antipestcoördinatoren
- Door vertrouwenspersonen
- Door Jeugdartsen
- De begeleiding door het IZO en ZAT
- Motorische remedial teaching
- Groepsdynamica en ervaringsleren

Extra ondersteuning

Hieronder staan voorzieningen voor extra ondersteuning:

1. Satellietklas (s-klas)

De satellietklas is geen gewone klas. Het is een plaats binnen school waar een leerling heen gaat voor een extra steuntje in de rug in de vorm van gesprekken met een coach of een onderwijsassistent, time out, huiswerkondersteuning enzovoort. In de satellietklas zitten leerlingen uit verschillende klassen en van verschillende niveaus. Zowel in Gorinchem als in Zaltbommel is een satellietklas te vinden. Indien nodig kan de satellietklasbegeleiding wordt aangevuld met huiswerkservice: na de lesdag kan een leerling op school huiswerk plannen, maken, leren en overhoord worden. Het doel van de ondersteuning vanuit de satellietklas is dat de leerling zonder deze voorziening zijn schoolloopbaan kan vervolgen.

2. Integratieklas (i-klas)

Het verschil met de satellietklas is dat leerlingen in de integratieklas een of meerdere vakken kunnen volgen als dat niet meer lukt in de reguliere les. Een leerling werkt dan zelfstandig aan deze vakken en wordt hierin begeleid door een coach en een onderwijsassistent. Een leerling in de integratieklas volgt minimaal de helft van zijn/haar vakken in de reguliere les. Het is niet mogelijk de schoolloopbaan te starten in de integratieklas. Het doel van deze (liefst kortdurende, intensieve) ondersteuning is de leerling te helpen zonder extra ondersteuning of met een lichter arrangement in de satellietklas. Deze voorziening is alleen in Gorinchem.

3. Trajectklas (t-klas)

Op de Gomarus hebben we ook een setting voor leerlingen die meer ondersteuning nodig hebben dan in de satellietklas en de integratieklas geboden kan worden: de trajectklas. Hier volgen de leerlingen (bijna) alle lessen apart van de reguliere klas en worden ze begeleid door een coach en een onderwijsassistent. In de trajectklas zitten leerlingen uit verschillende klassen en van verschillende niveaus. Per leerling wordt gekeken wat de ondersteuningsbehoefte is. Als het mogelijk is om (weer) reguliere lessen met de klas te volgen, dan wordt dat geprobeerd. Het doel is (gedeeltelijke) uitstroom naar de reguliere lessen, eventueel met

ondersteuning van de satellietklas. De school beseft dat dit doel niet voor alle leerlingen haalbaar is. Deze voorziening is eveneens alleen in Gorinchem.

4. Team Medisch Passend Onderwijs (team MPO)

Voor leerlingen die beperkt zien (cluster1) of horen (cluster2) willen we ondersteuning bieden, veelal in samenwerking met een externe ambulant-begeleider van Kenniscentrum Bartimeüs (cluster1) of Kentalis (cluster2). De leerling kan op school naast de mentor een MPO-coach toegewezen krijgen met wie hij regelmatig een gesprek heeft. Wanneer er sprake is van een lichamelijke beperking (LG: lichamenlijk gehandicapt) of een langdurige ziekte (LZ: langdurig ziek), dan is er in overleg (indien nodig met externe deskundigen) veel mogelijk: een kopieerpas, gebruik van satellietklas om te rusten en huiswerk te maken, een aangepast rooster, een liftsleutel, een individueel examenprogramma enzovoort. De inhoud van deze vorm van begeleiding is steeds maatwerk, bijvoorbeeld uitleg aan docenten, praktische tips voor de leerling en klasgenoten, aanpassingen in toetsen en opdrachten. De MPO-begeleiding is er in Gorinchem en Zaltbommel.

Ondersteuningstoewijzing

Er is een notitie "Ondersteuningstoewijzing Gomarus", waarin de beschreven staat op welke wijze leerlingen die worden aangemeld de juiste ondersteuning toegewezen krijgen. Deze is te vinden op de website van de school.

4. Expertise

Interne expertise

Op de Gomarus zijn deskundigen beschikbaar om de leerlingen te ondersteunen op het gebied van leren en gedrag:

- Schoolmaatschappelijk werkers
- Gedragsdeskundigen/ jeugdpsychologen/ orthopedagogen
- Master SEN-specialisten: leren, gedrag, sportpedagogiek
- Collega's, die een verdiepende mentoraatscursus hebben gevolgd
- Collega's, die aan specialistische trainingen hebben deelgenomen: training sociale vaardigheden, kennisupdates middels bijscholingen, preventie en de-escalatie agressief gedrag
- Team leerlingenzorg volgt een vierdaagse training 'Geef me de 5 (Colette de Bruijn) om gecertificeerd te kunnen werken met deze methodiek (2022)
- Vakgroep bewegingsonderwijs en coach integratieklas volgen training groepsdynamica in combinatie met ervaringsleren (Outback Explorer en Team-Focus) (2022)

Externe expertise

De school kan een beroep doen op:

- De jeugdarts van JongJGZ (Gorinchem) en van BuurtzorgJong (Zaltbommel)
- Diverse leerplichtambtenaren (van de verschillende gemeenten)
- Contacten met sociaal teams/wijkteams
- Behandelaars van leerlingen (Eleos, Leo Kannerhuis, Herlaarhof, specialisten uit ziekenhuizen enzovoort)
- Deeltijdbehandeling/klinische opname bij De Hoop ggz i.c.m. VSO De Rank

Een deel van deze personen is ook betrokken bij de ZAT-vergaderingen.

Professionalisering

Het is de ambitie van de Gomarus op Passend Onderwijs te bieden overeenkomstig de afspraken binnen het samenwerkingsverband RefSVO, de regionale partners en de overheid. Daarbij is sprake van een optimale samenwerking tussen zorgmedewerkers, de teams binnen de school en de externe partners.

We zijn op veel fronten tevreden met de ondersteuningsmogelijkheden, die we vanuit de leerlingenzorg kunnen bieden aan leerlingen. Daarbij is de zorgcoördinator per team een goed voorbeeld: toegankelijk, deskundig en laagdrempelig. Toch willen we blijven werken aan verbetering van de basis- en extra ondersteuning. Deze professionaliseringswens is in drie categorieën te splitsen:

1. Uitrusting docent

Er is verschil tussen de teams binnen de school. In de onderbouw zijn veel startende docenten, die weliswaar met didactische en pedagogische kennis van de opleiding komen (meer dan vroeger het geval was), maar voor wie het lesgeven nog een leerproces is. Dat geldt in de bovenbouw in mindere mate, vanwege de opgedane ervaring van de meeste collega's.

	Inhoud	Wie?
1	Deelname van mentoren bij bespreking mentorleerling tijdens IZO-vergaderingen met als doel: betrokkenheid vergroten en wederzijds leren	Zorgcoördinatoren en mentoren
2	Tijdens teammomenten (rapportvergadering, teamvergadering, leerlingbespreking) deelt de zorgcoördinator kennis over stoornissen en achtergronden vanuit casuïstiek	Teamleiders en zorgcoördinatoren
3	Blijvend waarderen en stimuleren van een cultuur, waarbij samenwerken tussen collega's ten behoeve van leerlingen belangrijk is	Directie, teamleiders, zorgcoördinatoren, mentoren en vakdocenten
4	Tijdens teammomenten (met name leerlingbesprekingen) deelt de externe deskundige kennis over stoornissen en achtergronden vanuit casuïstiek	Teamleiders, zorgcoördinatoren en externe begeleiders
5	Verdieping met aanbod Gomarus op gebied van Passend Onderwijs voor nieuwe docenten	Coördinator opleidingsschool en teamleider leerlingenzorg

2. Onderwijszorg- en begeleidingsstructuur

	Inhoud	Wie?
1	Inzet van buddy door leerlingen bovenbouw havo/vwo	Zorgcoördinatoren en coördinator buddysysteem
2	Observaties vanuit leerlingenzorg t.b.v. primaire proces	Zorgcoördinatoren
3	Coaching mentoraat, op verzoek	Teamleiders en mentoren
4	Mentorenoverleggen met of zonder zorgcoördinator en/of teamleider	Teamleiders en zorgcoördinatoren
5	Blijvende toegankelijkheid zorgcoördinator t.b.v. teamleiders en mentoren, m.n. preventief, m.b.t. individuele leerlingen en klassen	Teamleiders en zorgcoördinatoren

6	Aandacht voor sociale veiligheid	Zorgcoördinatoren en antipestcoördinatoren
7	Groeien in ambassadeurschap vanuit visie leerlingenzorg	Team leerlingenzorg
8	Helderheid over stage- en uitstroommogelijkheden voor leerlingen, die wij extra ondersteuning hebben geboden tijdens hun schoolloopbaan	Team leerlingenzorg, decanen, teamleiders
9	Afstemming m.b.t. praktijkafdelingen t.b.v. leerlingen die meer ondersteuning behoeven vanuit hun belemmering	Zorgcoördinator en teamleiders vmbo bk
10	Inzet groepsdynamica icm ervaringsleren ter ondersteuning van primaire proces en leerlingenzorg	Team docenten bewegingsonderwijs i.c.m. coach integratieklas

3. Schoolorganisatie

	Inhoud	Wie?
1	Nascholing (formeel en informeel) op gebied van stoornissen voor mentoren	Zorgcoördinatoren
2	Focus op juiste niveaubepaling door alle beschikbare informatie te betrekken bij determinatie van leerlingen voor en tijdens rapportvergaderingen	Teamleiders, mentoren en zorgcoördinatoren
3	Ouderbetrokkenheid stimuleren bij de ondersteuning van zorgleerlingen	Team leerlingenzorg
4	Verkennen PRO i.r.t. aannamebeleid leerlingen met PRO-kenmerken	Teamleider leerlingenzorg met reguliere teamleider basis
5	Vanuit vakgroepen blijvend afstemming richting t-klas, s-klas en MPO (planningen van SOM, toetsenbank)	Coaches en assistentes van s-,i-t-klas en MPO

5. Grenzen aan de ondersteuning

Het volgende valt buiten onze ondersteuningsmogelijkheden:

- Blinde leerlingen, die qua niveau zouden moeten functioneren op de praktijkafdelingen.
- Dove leerlingen, die vrijwel een één op één begeleiding nodig hebben.
- Leerlingen (voorheen cluster 3) voor wie het niveau van de gewenste aanpassingen de mogelijkheden van de school overstijgt.
- Leerlingen die een (groot) gevaar voor zichzelf of voor anderen opleveren.
- Leerlingen die primair psychiatrische behandeling nodig hebben i.p.v. onderwijs.
- Leerlingen bij wie de nadruk ligt op medische zorg in plaats van op onderwijs.
- De zorg voor ouders en gezinsleden, waarbij we elkaar waar mogelijk wel proberen te versterken.
- Wanneer ouder(s) bewust niet meewerken aan de uitvoering van gemaakte afspraken of het zorgaanbod van de school weigeren.
- Het stellen van diagnoses bij leerlingen binnen de DSM-V.

6. Conclusies en ambities

Conclusies

De Gomarus Scholengemeenschap biedt een brede basisondersteuning aan. De tevredenheid bij de betrokkenen binnen en buiten de school over de werkwijze en geleverde kwaliteit is hoog.

Ambities

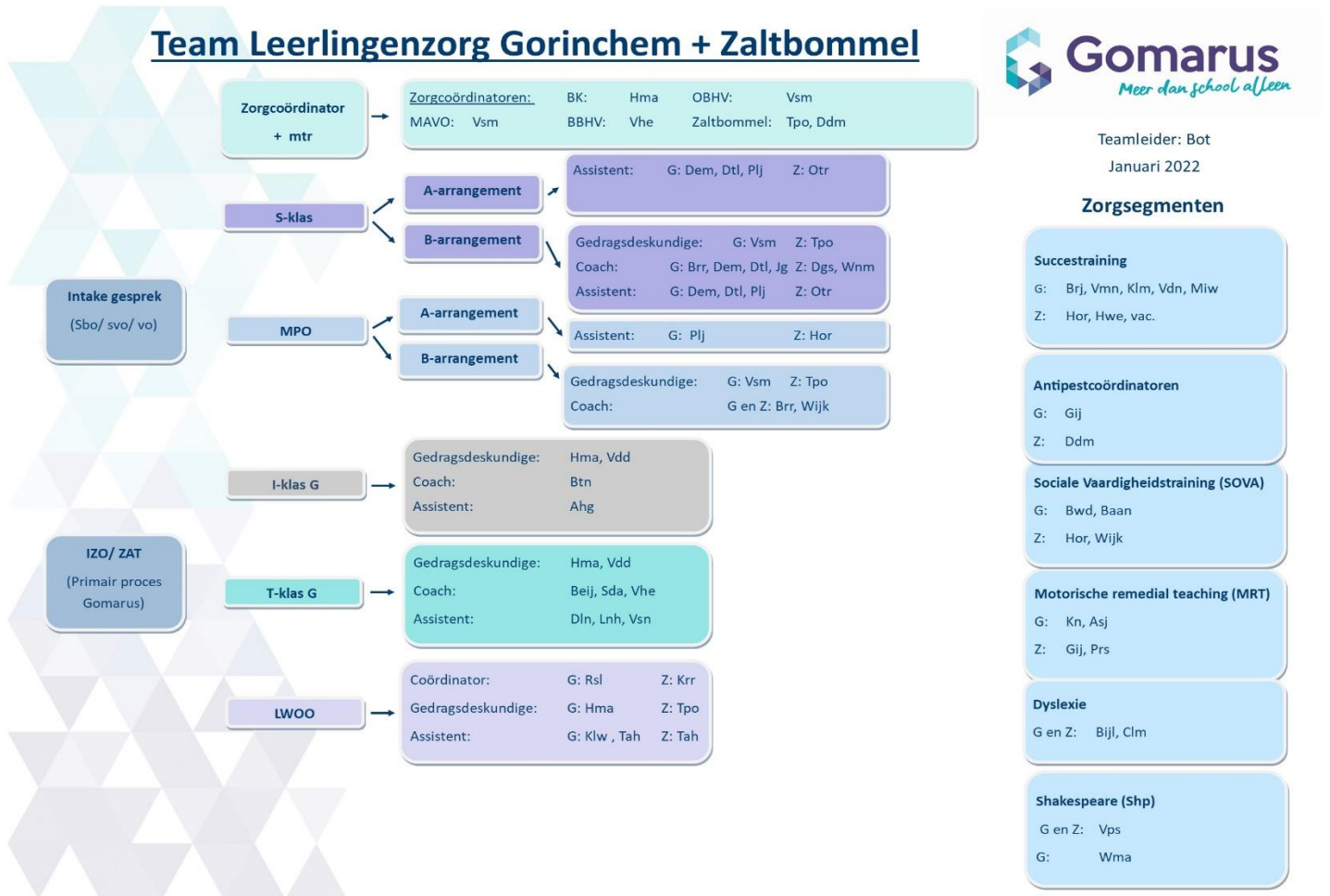
Het continueren van de kwaliteit van de leerlingenzorg en het verbeteren ervan vergt inspanningen van de ondersteuners op school. Hierin is toenemende samenwerking met andere scholen uit het samenwerkingsverband helpend.

Ook vakdocenten/ mentoren en andere betrokken zijn hierbij cruciaal. Er zijn signalen die wijzen op werkdrukbeleving bij deze groep als het gaat om het bieden van ondersteuning in het kader van passend onderwijs. Het is voor de directie en de teamleiders belangrijk hierop serieus te reageren en indien mogelijk op te anticiperen.

Wellicht mede door corona is de vraag te interveniëren op groepsgedrag binnen de Gomarus Scholengemeenschap gestegen. Hierop heeft de vakgroep bewegingsonderwijs ondersteuning op het gebied van groepsdynamica opgezet, in combinatie met ervaringsleren. Op deze manier wil de school vakdocenten beter ondersteunen in het omgaan met ingewikkeld (groeps)gedrag. Hierbij wordt ook gebruik gemaakt van het aanbod vanuit de gemeente om jongerenwerkers in te zetten om de school hierin toe te rusten. Dit thema zal de komende periode aandacht vragen.

Bijlage: stroomschema leerlingenzorg

Team Leerlingenzorg Gorinchem + Zaltbommel



Teamleider: Bot
Januari 2022

Zorgsegmenten

Successtraining

G: Brj, Vmn, Klm, Vdn, Miw
Z: Hor, Hwe, vac.

Antipestcoördinatoren

G: Gij
Z: Ddm

Sociale Vaardigheidstraining (SOVA)

G: Bwd, Baan
Z: Hor, Wijk

Motorische remedial teaching (MRT)

G: Kn, Asj
Z: Gij, Prs

Dyslexie

G en Z: Bijl, Clm

Shakespeare (Shp)

G en Z: Vps
G: Wma

Schoolondersteuningsprofiel

VSO De Rank ZML



Inhoudsopgave

Inhoud

Inhoudsopgave	2
1. Inleiding	3
2. Algemene gegevens.....	4
Contactgegevens	4
Onderwijsvisie/schoolconcept	4
Kengetallen.....	4
3. Ondersteuning.....	5
Basisondersteuning	5
Extra ondersteuning	5
Ondersteuningstoewijzing.....	5
4. Expertise	6
Interne expertise	6
Externe expertise.....	6
Professionalisering	6
5. Grenzen aan de ondersteuning	6
6. Conclusies en ambities	6
Conclusies.....	6

1. Inleiding

In dit schoolondersteuningsprofiel beschrijft VSO De Rank de mogelijkheden voor het bieden van passend onderwijs aan leerlingen met specifieke zorgbehoeften. Wat kunnen wij nu realiseren? Hoe willen we ons als school ontwikkelen?

De Rank heeft naast een maatschappelijke opdracht vanuit de identiteit ook een opdracht vanuit een beginsel. Dit beginsel ligt voor ons vast in het Woord van God, de Bijbel. Vanuit dit beginsel geven we inhoud aan onze maatschappelijke opdracht.

Onze onderwijsvisie sluit aan bij de principes van 'betekenisvol leren'. Voor onze leerlingen is het belangrijk dat ze betekenis kunnen geven aan de dingen die geleerd moeten worden. Daarbij is het leren gericht op het toekomstig functioneren in de maatschappij. De leerling krijgt daarbij een steeds duidelijker beeld van zijn mogelijkheden of wat hij daar mee wil. Na plaatsing van een leerling wordt een Ontwikkelingsperspectief opgesteld en start de transitiebegeleiding: het proces van keuzes maken en gezamenlijk bepalen waar je naar toe gaat bij de transitiegebieden Werken, Wonen en Vrije tijdsbesteding.

Op De Rank bieden we onderwijs op maat! In gesprek met ouders/verzorgers zoeken we naar 'antwoorden' op de zorg- en onderwijsbehoeften van de leerlingen. Dit is in soms een proces van 'vallen en opstaan', waarbij de veiligheid van alle betrokkenen en een gevoel van competentie bij de leerling belangrijk zijn!

Er is echter wel een grens tussen onderwijs en zorg! Bij het vaststellen van die ondergrens zoeken we gezamenlijk naar antwoorden op de vraag of een leerling daadwerkelijk gebaat is bij functioneren in een onderwijsomgeving? Kan de leerling daarnaast op een veilige en verantwoorde manier functioneren in een schoolse omgeving?

De groepsleiding is de spil in de ondersteuning. Zij verzorgen het onderwijs aan de leerlingen en onderhouden de contacten met ouders/verzorgers. De inzet van materialen en methoden, maar ook een cyclus voor de leerlingenzorg helpt hen om hun werk te doen. Dit noemen we de Basisondersteuning. Daarnaast kunnen we Extra ondersteuning inzetten als er individuele vragen zijn over het leren, de lichamelijke zorg en/of het gedrag.

Bij de Ondersteuningstoewijzing is de afgegeven Toelaatbaarheidsverklaring (TLV) de belangrijkste indicator. In gesprek met ouders/verzorgers wordt afgestemd wat de school nog meer nodig heeft om goed onderwijs aan de leerling te kunnen geven. Daarbij maken we gebruik van onze interne- en externe expertise.

De Rank biedt een brede Basis- en Extra ondersteuning aan. Als school blijven we ontwikkelen! Het omgaan met moeilijk verstaanbaar gedrag is daarbij een speerpunt voor ons: Hoe bieden we een onvoorwaardelijke ondersteuningsrelatie aan onze leerlingen? Op welke manier zorgen we voor een betekenisvol dagprogramma? Hoe focussen we níét op het probleemgedrag?

Voor de komende periode ligt onze ambitie op het leren volgen van de sociaal-emotionele ontwikkeling van onze leerlingen en het verbreden van onze kennis waardoor we in gesprek met alle ouders/verzorgers van leerlingen met specifieke zorgbehoeften een geschikte onderwijs- en/of zorgplek kunnen realiseren.

Dit schoolondersteuningsprofiel is opgesteld door de Commissie van begeleiding van De Rank.

Het is goedgekeurd door het Bestuur en de MR.

2. Algemene gegevens

Contactgegevens

Bezoekadres VSO:

Dorpsstraat-Oost 3a
2991 CR Barendrecht
0180-611077

Postadres VSO:

Postbus 374
2990 AJ Barendrecht

Website:

www.derankzml.nl

Onderwijsvisie/schoolconcept

De Rank is een school voor SO en VSO in Barendrecht en biedt onderwijs (op maat!) aan leerlingen die extra ondersteuning nodig hebben. Wij zijn er voor leerlingen vanuit onze reformatorische achterban en voeren een open toelatingsbeleid, weliswaar na een officieel aanmeldingsgesprek.

Kengetallen

Teldatum 1-10	2016-2017	2017-2018	2018-2019
Totaal aantal lln.	74	80	86
<i>Aantal lln. VSO ZML</i>	45	47	49
<i>Aantal lln. VSO EMB</i>	24	30	36
<i>Aantal lln. VSO MG</i>	4		
<i>Aantal lln. VSO LG</i>	1	1	1

3. Ondersteuning

Basisondersteuning

De manier waarop de Basisondersteuning vormgegeven wordt, staat beschreven in de schoolgids, met name in het hoofdstuk over het onderwijs (hoofdstuk 2).

Onderstaande items zijn in ieder geval van belang om kennis van te nemen:

- Triple-C, paragraaf 2.2
- Het Ontwikkelingsperspectief, paragraaf 2.6
- De klassen, paragraaf 2.8
- Stage en transitie, paragraaf 2.10
- Portfolio, paragraaf 2.11
- Leerlingenzorg, paragraaf 2.12
- Logopedie, paragraaf 4.3
- Meldcode huiselijk geweld en kindermishandeling
Monitoring veiligheidsbeleving van de leerlingen

Extra ondersteuning

Daarnaast kunnen we Extra ondersteuning inzetten ter ondersteuning van het leren, de lichamelijke zorg en/of het gedrag. Daarvoor worden personen en/of middelen ingezet.

Onderstaande items, inclusief een korte beschrijving, geven -alfabetisch- inzicht over de ondersteuning.

Ambulante begeleiding	Inzet van ambulante begeleiding ten behoeve van leerlingen met een specifieke zorgvraag, oa visus en epilepsie.
Ergotherapie	Aanpassing van hulpmiddelen en meedenken met de prikkelverwerking van de leerlingen.
Fysiotherapie	Behandelingen die het onderwijsproces en het volgen van onderwijs ondersteunen, worden onder lestijd aangeboden.
IVIO-examenbureau	Landelijk genormeerde (deel-)examens bij de hoofdleergebieden Rekenen en Schriftelijke taal. Leerlingen in de hoogste leerroute worden hiervoor getraind
Job-coaching	De inzet van een job-coach ter ondersteuning ter ondersteuning van de laatste fase van het stage- en transitietraject voor leerlingen in de hoogste leerroute.
Multi-disciplinair overleg	Periodiek overleg tussen ouders/verzorgers, groepsleiding, interne- en externe betrokkenen.
Nederlands met gebaren	De groepsleiding gebruikt ter ondersteuning van de communicatie gebaren.
OZA	In gesprek met gemeente, ouders/verzorgers en school wordt een onderwijs-zorgarrangement vastgesteld, waarbij de leerling naast schooluren ook zorguren buiten de schoolsetting doorbrengt.
VCA, SWB	Landelijk geldende veiligheidscertificaten. Wordt aangeboden aan leerlingen met uitstroombestemming Arbeid.
Zorgondersteuning	Individuele ondersteuning van leerlingen met een specifieke zorgbehoefte.

Ondersteuningstoewijzing

Als ouders/verzorgers contact opnemen met De Rank voor een kennismaking wordt gezamenlijk nagedacht over de mogelijkheden en grenzen voor een aanmelding bij De Rank.

De school onderzoekt aan de hand van de landelijke én de eigen criteria wat de mogelijkheden voor plaatsing zijn en welke aanvullende ondersteuning noodzakelijk is.

Als blijkt dat met een gewone ZML-toelaatbaarheidsverklaring onvoldoende tegemoet kan worden gekomen aan de onderwijsbehoeften van de leerlingen, kan een aanvullende verklaring worden aangevraagd bij het samenwerkingsverband. Afhankelijk van de zorgvraag van de leerling kan dat een EMB-A, EMB-B of EMB-C toelaatbaarheidsverklaring zijn.

4. Expertise

Interne expertise

Logopedist, ambulante begeleider

Externe expertise

Orthopedagoog, fysiotherapeut, ergotherapeut, jeugdarts, maatschappelijk werker, ambulante begeleider

Professionalisering

Teamleden van De Rank zijn dagelijks professioneel met hun passie (hun werk) en hun vak bezig. Om de benodigde vakkennis up to date te houden volgen collega's jaarlijkse verschillende trainingen en cursussen. De hoofdlijn van deze schoolontwikkeling is vastgelegd in ons Schoolplan waarin onze (jaarlijkse) ontwikkelingen worden beschreven.

5. Grenzen aan de ondersteuning

Bij het vaststellen van de grens tussen onderwijs en zorg wordt gezamenlijk naar een antwoord gezocht op de volgende vragen?

> Is de leerling daadwerkelijk gebaat is bij een onderwijsomgeving?

> Kan de leerling op een veilige en verantwoorde manier functioneren in een schoolse omgeving?

Bij het gesprek wordt interne- en externe expertise betrokken.

Dit zal bij iedere complexe zorgvraag maatwerk zijn!

6. Conclusies

Conclusies

De Rank biedt een brede ondersteuning aan passend bij het voorgezet speciaal onderwijs, zoals hierboven verwoord. Op diverse aspecten van de ondersteuning is verdieping mogelijk. We zijn immers nooit te oud om te leren en ons onderwijs ontwikkelt zich voortdurend. Deze verdieping in ons Schoolplan verwoord..